

Документ подписан простой электронной подписью

Информация о владельце:

ФИО: Деменева Елена Анатольевна

Должность: Директор Байкало-Амурского института железнодорожного транспорта

- филиал ДВГУПС в г. Тынде

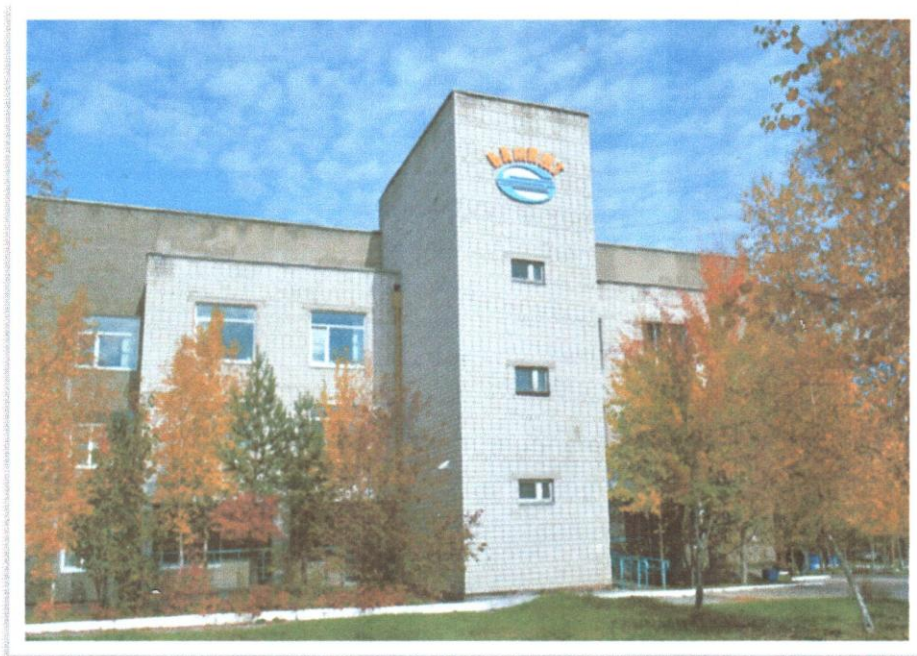
Дата подписания: 19.04.2022 07:19:44

Уникальный программный ключ:

0b35ac9cd76afbf385c85cf5a769ad6b01a7c445

Министерство транспорта Российской Федерации
Федеральное агентство железнодорожного транспорта

Байкало-Амурский институт железнодорожного транспорта – филиал федерального государственного бюджетного образовательного учреждения высшего образования «Дальневосточный государственный университет путей сообщения» в г. Тынде
(БАМИЖТ – филиал ДВГУПС в г. Тынде)



ОТЧЕТ О САМООБСЛЕДОВАНИИ

**Байкало-Амурского института железнодорожного транспорта – филиала
федерального государственного бюджетного образовательного учреждения
высшего образования «Дальневосточный государственный университет
путей сообщения» в г. Тынде
за 2021 год.**

Директор _____

Е.А.Деменева

Тында -2022

СОДЕРЖАНИЕ

1. Аналитическая часть отчета о самообследовании	3
1.1. Общие сведения об образовательной организации	3
1.2. Образовательная деятельность	5
1.3 Научно-исследовательская деятельность	16
1.4 Международная деятельность	17
1.5 Внеучебная работа	17
1.6 Материально-техническое обеспечение	21
2. Показатели деятельности образовательной организации	26

1. Аналитическая часть отчета о самообследовании

1.1 Общие сведения об образовательной организации

Байкало - Амурский институт железнодорожного транспорта - филиал федерального государственного бюджетного образовательного учреждения высшего образования «Дальневосточный государственный университет путей сообщения» в г. Тынде (БАМИЖТ – филиал ДВГУПС в г. Тынде) - это обособленное структурное подразделение федерального государственного бюджетного образовательного учреждения высшего образования «Дальневосточный государственный университет путей сообщения».

Контактная информация: 676282, г. Тында, ул Кирова д. 5, тел (41656) 57000, адрес электронной почты: bamigt@mail.ru, официальный сайт института: www.бамижт.рф

Филиал в своей деятельности руководствуется законодательством Российской Федерации, постановлениями, приказами и иными нормативными актами Министерства образования и науки Российской Федерации, Федерального агентства железнодорожного транспорта, Уставом Университета, Положением о Филиале и иными локальными актами Университета и Филиала.

Администрация института имеет право по своему усмотрению принимать любые, не противоречащие законодательству, решения, касающиеся деятельности института, обязательные для исполнения должностными лицами его подразделений. В институте создан выборный представительный орган - совет института. Срок полномочий совета института - пять лет. Председателем совета по своей должности является директор института. Положение о совете института регламентирует состав, порядок избрания, полномочия совета и управление институтом. Непосредственное управление деятельностью института осуществляет директор Деменева Елена Анатольевна.

Директор института имеет право в пределах полномочий, определенных доверенностью, выданной ректором Университета в соответствии с действующим законодательством Российской Федерации, представлять институт в отношениях с органами государственной власти и управления, с физическими и юридическими лицами, заключать с ними договоры, контракты и иные соглашения, касающиеся деятельности института.

Директор института осуществляет хозяйственную и финансовую деятельность на основе доверенности, выдаваемой ректором Университета, и в пределах полномочий, определенных данной доверенностью.

Штатным расписанием административно-управленческих работников института установлены должности заместителей директора по учебной, воспитательной. Кандидатуры заместителей согласованы и утверждены приказом ректора Университета по представлению директора института. Распределение обязанностей между заместителями директора установлено распоряжением директора и должностными инструкциями.

Образовательная деятельность в филиале осуществляется по программам высшего, среднего профессионального и среднего общего образования.

При осуществлении образовательной деятельности в институте ведётся работа по закреплению позиций в области подготовки высокопрофессиональных кадров, способных решать важные хозяйственные, научные и образовательные задачи регионального уровня.

В области научно-инновационной деятельности коллективом института решаются задачи по повышению качества проводимых научных исследований в рамках работы кружков технического творчества, подготовки и проведения научно – технических конференций, разработки дипломных проектов, выдвигаемых на гранты ОАО «РЖД».

Управленческая деятельность филиала направлена на эффективность и результативность работы, обеспечение реализации осуществляемых в институте, университете программ и мероприятий.

Решение основных задач в области информатизации института направлено на обеспечение выхода на качественно новые позиции образовательной, научной и административной деятельности.

Кадровая деятельность филиала направлена на повышение уровня профессиональной квалификации работников института, обеспечение общего омоложения кадрового состава и создание для этого соответствующих условий.

Социально-воспитательная деятельность имеет своей целью улучшение условий труда и отдыха работников, условий обучения и внеучебной деятельности обучающихся, для чего в отчётном году проведен целый ряд мероприятий (ремонтные работы, пополнение МТБ и другое).

Деятельность института по продвижению позитивного имиджа учебной организации направлена на придание техническому образованию большей социальной привлекательности, повышение притока абитуриентов в БАМИЖТ – филиал ДВГУПС в г. Тынде и разворачивается в тесном взаимодействии с представителями структурных подразделений ОАО «РЖД».

Организационная структура БАМИЖТ – филиала ДВГУПС в г. Тынде представлена на рис 1.

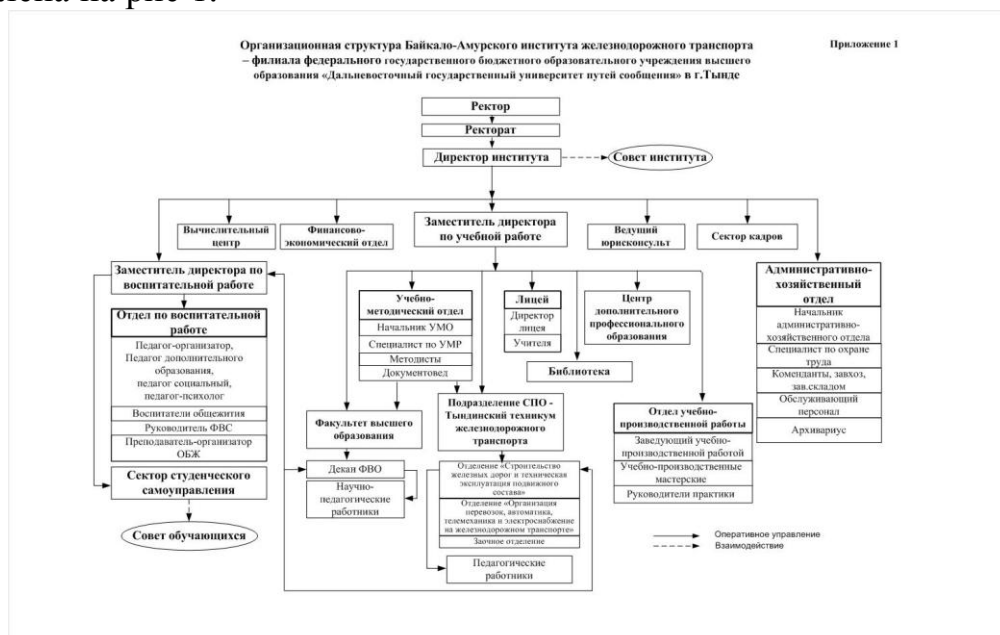


Рис. 1 Организационная структура БАМИЖТ – филиала ДВГУПС в г. Тынде.

1.2 Образовательная деятельность

БАМИЖТ – филиал ДВГУПС в г. Тынде осуществляет образовательную деятельность на основании лицензии, выданной Федеральной службой по надзору в сфере образования и науки от 16 марта 2016 г. бессрочно серия 90Л01 № 0009034 регистрационный номер 2001 (рис.2).



Рис. 2 Лицензия на право ведения образовательной деятельности

В соответствии с лицензией филиал имеет право вести образовательную деятельность по 11 программам высшего образования (в том числе по 5 направлениям подготовки бакалавров, по 6 программам специалитета), 10 программам среднего профессионального образования и программе среднего общего образования. В институте реализуются дополнительные профессиональные программы – программы повышения квалификации, программы профессиональной подготовки.

Студенты, прошедшие полный курс обучения по программам среднего профессионального образования, получают дипломы установленного образца (свидетельство о государственной аккредитации рег. № 2693 Серия 90А01 № 0002825, выданное Федеральной службой по надзору в сфере образования и науки 18 октября 2017 г., приказ Рособнадзора № 1757 от 18.10.2017г.

По программам высшего образования студенты обучаются в филиале 2 - 3 курса и завершают обучение в головном вузе в г. Хабаровск.

В ООП специальностей прописаны требования к уровню подготовки по блокам дисциплин, минимуму содержания дисциплин, организации и содержанию практической подготовки студентов, государственной итоговой аттестации и выпускной квалификационной работе, а также представлен учебный план.

По программам среднего профессионального образования на промежуточную аттестацию выносятся экзамены, комплексные экзамены, квалификационные экзамены по профессиональным модулям. Зачеты и

контрольные работы, предусмотренные учебным планом, проводятся за счет учебного времени, отведенного на изучение дисциплины. Проведение курсовых работ, проектов предусмотрено после изучения теоретического объема учебной дисциплины. По программам высшего образования промежуточная аттестация проводится в форме: защиты курсового проекта (работы); зачёта; зачётной (семестровой) контрольной работы; аттестации по результатам контроля текущей успеваемости; выступления на конференции (представление стендового доклада, публичного доклада); экзамена. Государственная итоговая аттестация по программам СПО проводится в форме защиты дипломных проектов, а для специальностей 13.02.07 Электроснабжение (по отраслям) и 27.02.03 Автоматики и телемеханика на транспорте (железнодорожном транспорте) также в форме демонстрационного экзамена.

Формы проведения консультаций, предусмотренных учебным планом - групповые и индивидуальные. Практика для получения первичных профессиональных навыков (учебная) проводится рассредоточено путем чередования ее с теоретическими занятиями. Практика по профилю специальности проводится концентрированно на предприятиях железнодорожного транспорта. Резерв времени распределен на промежуточную аттестацию, теоретическое обучение, практику по профилю специальности.

По дисциплинам, профессиональным модулям программ ВО, СПО разработаны, утверждены в установленном порядке рабочие программы.

Планирование учебной, методической, научно-исследовательской, воспитательной и организационной деятельности научно-педагогических работников (НПР) и педагогического состава (ПС) проводится в соответствии со стандартом ДВГУПС, который устанавливает единые требования и определяет порядок планирования деятельности НПР и ПС.

Оценка качества обучения осуществляется путём текущего, рубежного и промежуточного контроля успеваемости. В 2021 году впервые уровень качества образования проверялся в ходе Всероссийских проверочных работ (ВПР). Студенты 1 и 2 курса СПО участвовали в ВПР по двум предметам: математика и метапредмет. В таблице 1 приведена информация об итогах промежуточных аттестаций студентов очной формы обучения по программам среднего профессионального образования.

Таблица 1

Успеваемость студентов очной формы обучения подразделения СПО –
Тындинский техникум железнодорожного транспорта по итогам летней
промежуточной аттестации за 2017-2021 годы

Код и наименование специальности	Успеваемость, %				
	2017 г.	2018 г.	2019 г.	2020 г.	2021 г.
08.02.10 Строительство железных дорог, путь и путевое хозяйство	76	70	78	75	78
13.02.07 Электроснабжение (по отраслям)	86	75	83	73	74
23.02.01 Организация перевозок и	89	86	86	85	85

управление на транспорте (по видам)					
23.02.06 Техническая эксплуатация подвижного состава железных дорог (тепловозы и дизель-поезда)	72	82	81	91	91
23.02.06 Техническая эксплуатация подвижного состава железных дорог (вагоны)	88	83	97	89	81
27.02.03 Автоматика и телемеханика на транспорте (железнодорожном транспорте)	88	77	80	75	77
Итого	83,4	80	83	82	82

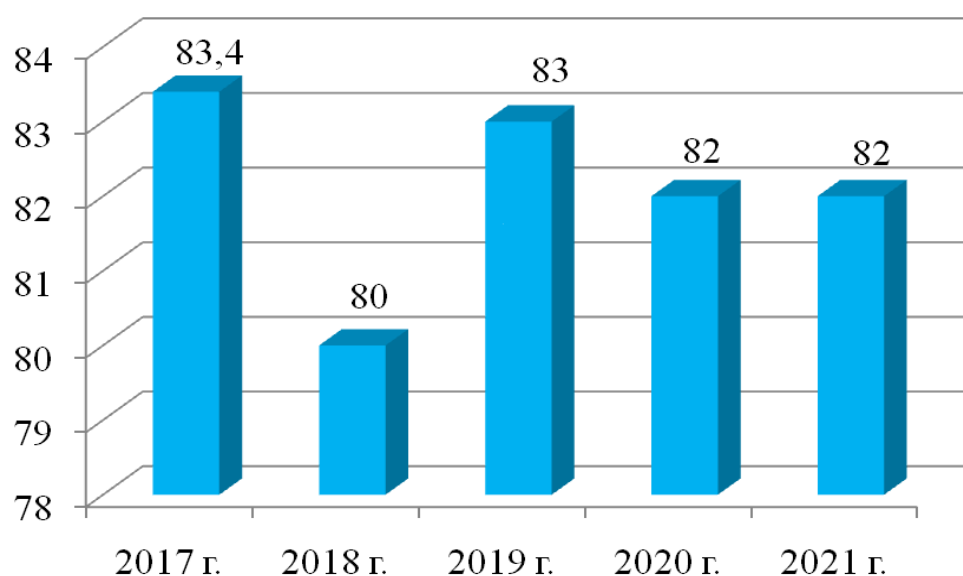


Рис. 4. Успеваемость студентов очной формы обучения подразделения СПО – Тындинский техникум железнодорожного транспорта по итогам промежуточных (летних) аттестаций по годам.

Качество подготовки студентов подтверждается в ходе государственной итоговой аттестации (ГИА). Результаты ГИА 2021 года и по годам приведены в таблицах 2, 3.

Таблица 2

№ п/п	Код и наименование специальности	Итого по плану выпуска	В т.ч.		Фактически защитил и (чел.)		Получены оценки								Получен диплом с отличием (чел.)	
			очники	заоч.	очники	заоч.	очники				заочники, очно-заочн.				очники	заоч.
							5	4	3	2	5	4	3	2		
1	2	3	4	5	6	7	8	9	10	11	12	13	14	15	16	17
1	08.02.10 Строительство железных	31	3	28	3	28	1	2			17	10	1			

	дорог, путь и путевое хозяйство															
2	13.02.07 Электроснабж ение (по отраслям)	31	12	19	12	19	7	4	1		11	7	1			
3	23.02.01 Организация перевозок и управление на транспорте (по видам)	72	23	49	23	49	8	10	5		8	22	19		7	
4	23.02.06 Техническая эксплуатация подвижного состава железных дорог (тепловозы и дизель – поезда)	74	36	38	36	38	17	12	7		15	14	9		7	
5	23.02.06 Техническая эксплуатация подвижного состава железных дорог (вагоны)	20	9	11	9	11	5	4			3	8				1
6	27.02.03 Автоматика и телемеханика на транспорте (железнодорож ном транспорте)	34	15	19	15	19	3	7	5		5	13	1			
	Итого:	262	98	164	98	164	41	39	18		59	74	31		14	1

Таблица 3

Результаты качественных показателей ГИА по специальностям и годам

Образовательная программа	Качественные показатели ГИА, %				
	2017 г.	2018 г.	2019 г.	2020 г.	2021 г.
08.02.10 Строительство железных дорог, путь и путевое хозяйство	91	87	90	89	97
13.02.07 Электроснабжение (по отраслям)	90	86	82	89	94
23.02.01 Организация перевозок и управление на транспорте (по видам)	65	76	75	82	67

23.02.06 Техническая эксплуатация подвижного состава железных дорог (тепловозы и дизель-поезда)	79	85	80	87	78
23.02.06 Техническая эксплуатация подвижного состава железных дорог (вагоны)	75	75	78	81	100
27.02.03 Автоматика и телемеханика на транспорте (железнодорожном транспорте)	90	85	87	81	82
Итого	80	81	81	85	81

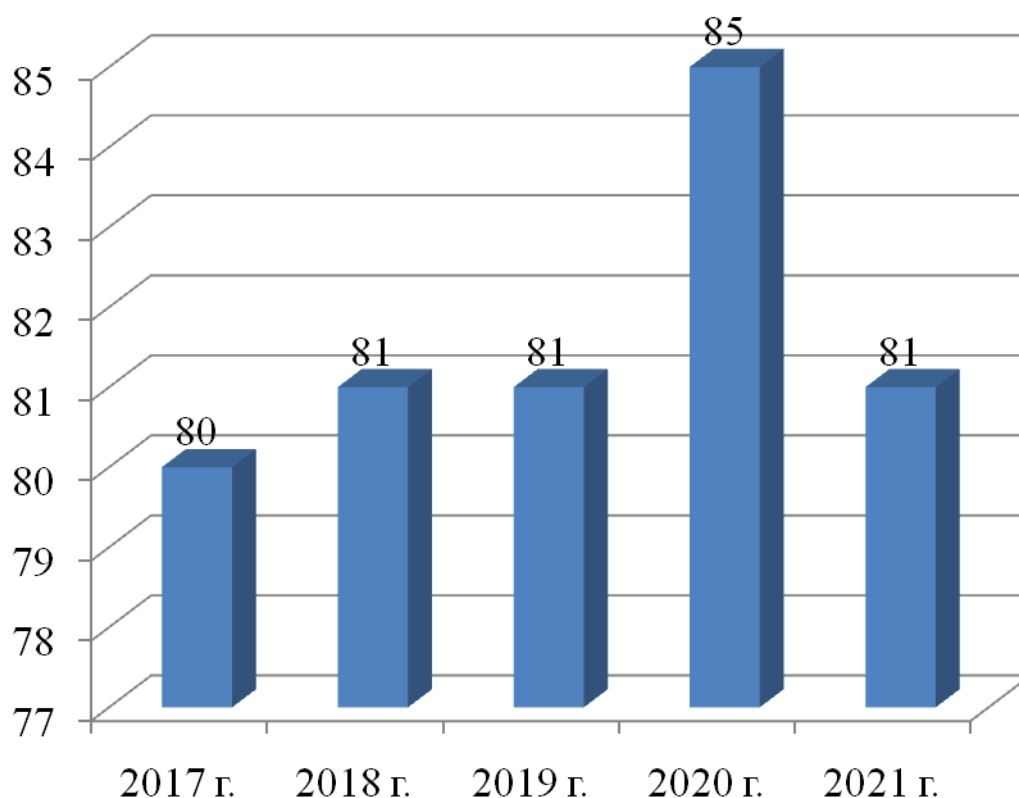


Рис. 5 Качественные показатели ГИА по специальностям и годам, %

В среднем по программам среднего профессионального обучения процент качества защит ВКР находится на нормативном уровне и составляет 81%. (рис 5)

В 2021 году выпуск студентов очной и заочной форм обучения по программам СПО составил 262 человек. Анализ динамики выпуска за последние пять лет приведен в таблице 4.

Таблица 4

Количество выпускников по программам среднего профессионального обучения по годам

Выпускников, чел.	2017г.	2018г.	2019г.	2020г.	2021г.

Всего	213	196	257	230	262
Бюджетная основа	160	124	136	128	133
в т.ч. целевики	56	25	29	25	16
Внебюджетная основа	53	72	121	102	129

Трудоустройство и адаптация выпускников является одним из важных показателей востребованности специалистов и удовлетворенности работодателей качеством образования и, соответственно, важнейшими показателями успешности работы института.

БАМИЖТ – филиал ДВГУПС в г. Тынде готовит специалистов среднего звена, в первую очередь, для железных дорог Дальневосточного региона. Выпускники института работают в структурных подразделениях Дальневосточной и Забайкальской железных дорог и других предприятиях железнодорожной отрасли.

Успешному решению вопросов трудоустройства выпускников способствует тесное взаимодействие кадровых служб дорог и других предприятий и организаций с учебными структурными подразделениями института. Комиссия по трудоустройству решает вопросы персонального направления на работу молодых специалистов очередного выпуска. В состав комиссии входят руководители и специалисты кадровых подразделений различных предприятий.

Отзывы о качестве подготовки специалистов тесно связаны с заказом на их подготовку, и реализуются в работе комиссии по персональному трудоустройству выпускников.

Итоги распределения выпускников 2021 года по специальностям приведены в таблице 5.

Таблица 5
Сведения о трудоустройстве выпускников очной формы обучения в 2021 году.

№ п/п	Код и наименование специальности	Выпуск			Направлено на предприятия ОАО «РЖД»		
		Итого	в том числе		количество (чел.)	из них целевиков	наименование предприятия
			на бюджетной основе	из них целевиков			
1	2	3	4	5	6	7	8
1	08.02.10 Строительство железных дорог, путь и путевое хозяйство	3	3		3		ПЧ-24, ПЧ-26, ПЧ-20
2	13.02.07 Электроснабжение (по	12	10		12		ЭЧ-10, ЭЧ-9, ОАО АК ЖДЯ

	отраслям)						
3	23.02.01 Организация перевозок и управление на транспорте (по видам)	23	16	5	23	5	ДЦС-6, ОАО АК ЖДЯ
4	23.02.06 Техническая эксплуатация подвижного состава железных дорог (тепловозы и дизель – поезда)	36	21	7	35	7	ТЧЭ-11
5	23.02.06 Техническая эксплуатация подвижного состава железных дорог (вагоны)	9	9	2	9	2	ВЧДЭ-11; ДВ ФПК
6	27.02.03 Автоматика и телемеханика на транспорте (железнодорожном транспорте)	15	14	1	14	1	ШЧ-14, ЭЧ-9, ШЧ-7, ШЧ-5, РЦС-6
	Итого:	98	73	15	96	15	-

Итоги персонального распределения выпускников очной формы обучения (100 %) позволяют сделать вывод о востребованности специалистов среднего звена с квалификацией техник на предприятиях железнодорожного транспорта в Тындинском регионе, а также в приграничных районах, регионах.

Центр дополнительного профессионального образования (ЦДПО) является структурным подразделением Института и реализует учебные программы в области ДПО по всем специальностям и специализациям в соответствии с лицензией, выданной на право ведения образовательной деятельности.

К учебной деятельности ЦДПО относится реализация дополнительных профессиональных программ (программ повышения квалификации и программ профессиональной переподготовки) для руководителей, специалистов и других категорий работников организаций.

Для проведения образовательного процесса используется учебно-методическая и материально-техническая база БАМИЖТ – филиала ДВГУПС в г. Тынде, позволяющая проводить обучение работников организаций по всем направлениям и специальностям, соответствующим профилю среднего профессионального и высшего образования. Весь преподавательский состав ЦДПО, реализующий программы ДПО имеет высшее образование и опыт профессиональной и педагогической деятельности.

Кроме того, для систематического повышения качества обучения ЦДПО привлекает высококвалифицированных специалистов ОАО «РЖД», которые своевременно информируют слушателей обо всех изменениях и дополнениях нормативно-технической документации, а также проводят большую работу по четким и слаженным действиям работника при возникновении нестандартных ситуаций. Кадровая политика ЦДПО направлена на обеспечение образовательного процесса компетентными педагогическими работниками,

осуществляющими свою деятельность на основе соответствующего образования, подготовки, мастерства и опыта.

Особое внимание специалисты ОАО «РЖД» уделяют мерам безопасности, способам предотвращения от несчастных случаев на производстве, мероприятиям по профилактике производственного травматизма и профессиональным заболеваниям, а также вопросам противодействия терроризму, признакам, характеризующим террористические акты и действиям персонала, в случае их совершения. Так же специалисты ОАО «РЖД» принимают активное участие в разработке и согласовании учебных планов и программ ДПО по востребованным профессиям.

Центр дополнительного образования (ЦДПО) института осуществляет свою работу по следующим видам деятельности:

- подготовка, переподготовка кадров массовых профессий;
- получение второй (смежной) профессии;
- повышение квалификации рабочих и специалистов, в т.ч. по очной, заочной формам обучения;
- курсы целевого назначения.

Результаты деятельности ЦДПО по подготовке, переподготовке и повышению квалификации работников ОАО «РЖД» и других организаций за 2021 год представлены в таблице 6

Таблица 6

Подготовка, переподготовка и повышение квалификации работников организаций в ЦДПО в 2021 году

Наименование программы обучения	Факт 2021 год (чел)
1	2
Подготовка, переподготовка кадров массовых профессий	
Вожатый	25
Монтер пути	19
Оператор по обработке перевозочных документов (станционного технологического центра по обработке поездной информации и перевозочных документов)	20
Оператор по обработке перевозочных документов (станционного технологического центра по обработке поездной информации и перевозочных документов) (студенты)	1
Обучение по программе: «Персонал, обслуживающий сосуды, работающие под давлением»	9
Оператор сортировочной горки	3
Осмотрщик-ремонтник вагонов	8
Приемосдатчик груза и багажа	14
Приемосдатчик груза и багажа (студенты)	46
Приемщик поездов	11
Проводник пассажирского вагона	8
Сигналист	27
Сигналист (студенты) СЖД	15

Наименование программы обучения	Факт 2021 год (чел)
Сигналист (студенты) ОПУ	47
Слесарь по ремонту подвижного состава (вагоны)	1
Слесарь по ремонту подвижного состава (вагоны) (студенты)	21
Слесарь по ремонту подвижного состава (локомотивы) (студенты)	75
Составитель поездов	14
Составитель поездов (студенты)	2
Стропальщик	2
Электромонтер по обслуживанию и ремонту устройств сигнализации, централизации и блокировки (студенты)	36
Электромонтер по обслуживанию подстанции (студенты)	17
Электромонтер по ремонту воздушных линий электропередачи (студенты)	14
Машинист тепловоза	4
Помощник машиниста тепловоза	1
Дежурный по переезду	3
Дежурный по железнодорожной станции на разъезде, обгонном пункте, путевом посту и железнодорожной станции Vкласса.	15
Помощник машиниста тепловоза (студенты)	36
Итого	494
Переподготовка специалистов и руководителей	
«Организация перевозок и управление на железнодорожном транспорте» по направлению «Организация перевозок и управление на транспорте (железнодорожном)»	9
«Управление техническим состоянием железнодорожного пути» по направлению «Строительство железных дорог, мостов и транспортных тоннелей»	1
«Управление персоналом» по направлению «Документационное обеспечение управления и архивоведение»	2
«Бухгалтерский учет, анализ и аудит» по направлению «Экономика»	2
«Экономическая безопасность» по направлению «Экономическая безопасность»	1
«Эксплуатация железных дорог» по направлению «Эксплуатация железных дорог»	2
Техническая эксплуатация транспортного радиоэлектронного оборудования (железнодорожный транспорт)» по специальности «Техническая эксплуатация транспортного радиоэлектронного оборудования (железнодорожный транспорт)	6
«Телекоммуникационные системы и сети железнодорожного транспорта» по направлению «Системы обеспечения движения поездов»	1
"Локомотивы" по направлению "Подвижной состав железных дорог"	1
"Управление персоналом" по направлению "Управление персоналом"	2
Итого	27
Повышение квалификации специалистов и руководителей	
Обучение по охране труда и проверка знаний требований охраны труда работников организаций	73
Пожарная безопасность в объеме пожарно-технического минимума	17
ИТОГО:	90
ВСЕГО	611

Оборудование учебных аудиторий, оснащенность библиотечно-информационными ресурсами, кадровое, методическое, материально-техническое и социально-бытовое обеспечение образовательного процесса соответствуют требованиям, предъявляемым к образовательным учреждениям дополнительного профессионального образования, и позволяют реализовывать программы ДПО в полном объеме. Особенностью разработки программ ДПО на современном этапе является требование их соответствия профессиональным стандартам.

Главной целью методической работы является совершенствование квалификации и профессионализма преподавателя, повышение качества подготовки специалистов, бакалавров и техников через совершенствование содержания учебного процесса и оказания помощи начинающим преподавателям в овладении педагогическим мастерством.

Основными направлениями методической работы в отчетном периоде были: разработка и рецензирование рабочих программ дисциплин; согласование рабочих программ дисциплин по программам высшего образования с МК РНС базового вуза; мониторинг методического обеспечения дисциплин УП, преподаваемых в филиале; внедрение современных методов обучения в интересах непрерывного улучшения качества подготовки специалистов; обобщение и распространение опыта лучших преподавателей; контроль качества и методики проведения учебных занятий преподавателями филиала; участие в подготовке и проведении методических семинаров, проводимой в филиале; рассмотрение и утверждение графиков самостоятельной работы студентов.

Единая система организации учебно- методической работы включала в себя деятельность педагогического совета и методической комиссии, работу цикловых комиссий (ПЦК). В течение года на заседаниях ПЦК, методической комиссии и педагогического советов обсуждались вопросы организации деятельности субъектов образовательного процесса; повышения квалификации педагогов в процессе инновационной деятельности; система менеджмента качества - как основа выявления эффективности профессиональной подготовки студентов; анализировался опыт создания рабочих учебных программ в соответствии с требованиями ФГОС; анализировалось комплексное учебно-методическое обеспечение образовательного процесса; рекомендаций конференций, проблемных семинаров; вопросы организации и проведения текущей, промежуточной и государственной итоговой аттестации студентов; организация работы на сайте, система профориентационной работы и др.

Важным направлением реализации ФГОС в образовательном процессе является создание методического обеспечения ОПОП. В 2021 году была продолжена работа по комплектации методической базы с использованием информационных образовательных технологий системы ЭИОС.

Для учебно-методического обеспечения ППССЗ СПО специальностей преподаватели сотрудничают с ФГБОУ «УМЦ ЖДТ»: участвуют в рецензировании и разработке учебных пособий и учебно-методических

рекомендаций для образовательных учреждений СПО железнодорожного транспорта.

Преподаватели филиала принимают активное участие в подготовке и проведении олимпиад, конференций, конкурсов. В олимпиаде дипломных проектов студентов образовательных учреждений Росжелдора приняли участие 6 выпускных квалификационных работ студентов подразделения СПО - Тындинский техникум железнодорожного транспорта.

Учебный процесс в институте обеспечивается штатными преподавателями филиала и базового вуза:

Общая численность научно-педагогических работников (НПР) высшего образования и педагогических работников (ПР) среднего профессионального образования составила на 01.10. 2021г. – 42 человек:

- на факультете высшего образования из числа педагогических работников - 4 штатных преподавателя и директор института с учёной степенью кандидата технических наук, которые руководствуются в своей работе методическими и организационными указаниями соответствующих кафедр университета.

- по программам среднего профессионального образования – 38 штатных педагогических работников подразделения СПО, из них : преподавателей – 31, методистов – 2; воспитателей - 1; мастеров производственного обучения – 2; педагог социальный – 1, педагог-психолог - 1.

Средний возраст НПР и ПР института составляет 52 лет.

Большое внимание в институте уделяется повышению квалификации преподавателей, их методическому и педагогическому мастерству.

Преподаватели института систематически повышают свою квалификацию, проходят стажировку на предприятиях железнодорожного транспорта.

В целях совершенствования педагогического мастерства преподавательского состава БАМИЖТ- филиала ДВГУПС в г. Тынде согласно требованиям ФГОС в 2021 г 52 сотрудника института прошли курсы повышения. В 2021 году 22 преподавателей СПО прошли стажировку на предприятиях ОАО «РЖД».

Педагогические работники СПО института проходят аттестацию на присвоение квалификационных категорий. В 2021 году установили и подтвердили квалификационную категорию 23 чел. на высшую категорию (16 человек) (8 преподавателей, 1 руководитель физического воспитания, 1 педагог социальный, 1 методист, 5 учителей лицея) на первую категорию (7 человек):

В 2021 году участвовали в World Skills 8 педагогических работников СПО, из них 1 преподаватель в качестве главного эксперта.

1.3. Научно-исследовательская деятельность

Научно-исследовательская работа в институте включает в себя подготовку научных исследований, научных публикаций, проведение научных конференций и научно-исследовательскую работу студентов. В институте созданы необходимые условия для научно-исследовательской работы преподавателей, аспирантов и студентов.

Основными направлениями научных исследований в институте являются, вопросы, связанные с цифровизацией экономики, в частности программно-информационная поддержка процесса разработки обучающих компьютерных программ, а также совершенствование технологии работы железнодорожных станций в условиях перехода к интеллектуальному железнодорожному транспорту. Кроме того, активно разрабатывается проблема формирования экономической компетентности студентов - будущих инженеров неэкономических специальностей технического вуза.

Хозяйственная научно-исследовательская работа в институте реализуется в период дипломного проектирования по программам среднего профессионального образования при выполнении выпускных квалификационных работ на гранты ОАО «РЖД». Конкурсные дипломные проекты студентов, выполненные на гранты ОАО «РЖД» представлены в таблице 7.

Таблица 7

Дипломные проекты студентов, выполненные на гранты ОАО «РЖД»

№ п/п	Фамилия и имя студента	Тема выпускной работы	Специальность
1	Афанасьев А.Ф.	Разработка мероприятий по оптимизации работы при движении грузовых поездов с применением технологии интервального регулирования «Виртуальная сцепка»	23.02.06 Техническая эксплуатация подвижного состава железных дорог (тепловозы и дизель – поезда)
2	Русакова А.Д.	Современные способы повышения пропускной и провозной способности. Применение на участках Дальневосточной железной дороги	23.02.01 Организация перевозок и управление на транспорте (по видам)

Студенты, под руководством преподавателей, активно занимаются научной работой в научных и научно-практических конференциях, в научных кружках, участвуют в олимпиадах и конкурсах.

За отчётный период преподавателями БАМИЖТ- филиала ДВГУПС в г. Тынде было опубликовано 14 статей и докладов в сборниках материалов Международных, Всероссийских научно-практических и научно-методических конференциях.

Студенты, под руководством преподавателей, активно занимаются научной работой, принимают участие в научных и научно-практических конференциях, в научных кружках, участвуют в олимпиадах и конкурсах.

В олимпиаде дипломных проектов студентов образовательных учреждений ФАЖТ приняли участие 6 выпускных квалификационных работ студентов СПО, работа Епифанцева А.М., студента специальности 26.02.06 Техническая эксплуатация подвижного состава железных дорог (вагоны), заняла 3 место.

В марте 2021 года на базе Байкало-Амурского института железнодорожного транспорта прошла 79-я научно-практическая студенческая конференция «Социально-экономическому развитию Байкало-Амурской магистрали – инновации молодых» в рамках МОЛОДЕЖНОГО ФОРУМА «Интеллектуальный потенциал молодежи – Дальневосточному региону», было заслушано 30 докладов. Здесь, прежде всего, стоит отметить возросшую научно-творческую активность студентов и их научных руководителей и возросшее качество представленных научно-исследовательских работ и проектов

1.4 Международная деятельность

Одним из приоритетных направлений международной деятельности БАМИЖТ – филиала ДВГУПС в г. Тынде является привлечение студентов иностранных государств для получения образования. Так, в институте по состоянию на 31.12.2021 г. обучаются 4 студента, имеющих гражданство Республики Таджикистан, Украины и Казахстана.

1.5 Внеучебная работа

В соответствии с поставленными целями, воспитательная деятельность с обучающимися института в указанный период была направлена на воспитание компетентного специалиста, обладающего всеми профессиональными и общекультурными компетенциями в соответствии с требованиями ФГОС.

Созданы условия для конструктивной самоорганизации и активностей студентов, мероприятия проводятся по Программе воспитания обучающихся и Календарным планам воспитательной работы.

В контексте с утвержденной программой, помимо традиционных направлений воспитательной деятельности (адаптации первокурсников, организации рациональной и эмоционально привлекательной студенческой жизни в общежитии, профессионально-творческому развитию и трудовому воспитанию, гражданско-правовому и патриотическому воспитанию и т.д.), в институте уделялось внимание:

- научно-методической поддержке организации воспитательной работы в учебном процессе и во внеучебное время в целях формирования общекультурных компетенций обучающихся в соответствии с ФГОС;

- культивированию в студенческой среде ценности и значимости высоких результатов при освоении образовательной программы посредством проведения институтских конкурсов, введения номинаций в конкурсах (Альма-матер, номинация «Лучшая группа», «Лучший студент», «Лучший староста, смотр – конкурс творческих проектов «Будущие железнодорожники России» и т.д.), а также чествования лучших студентов и выпускников;

- формированию комплексной оценки деятельности обучающегося для представления будущему работодателю через заполнение портфолио выпускника;

– расширению форм студенчества с учащимися школ (совет обучающихся института совместно с преподавателями провели мероприятия в школах города и района, в общеинститутских конкурсах введена номинация для участия школьников, организовывается конкурсы «Мисс институт», «Студенческая весна», «Парень года», «Шаг в будущее», «Мастер классы», «Город мастеров», «Шаг в будущее», тестирование, анкетирование школьников и т.д.);

– развитию деятельности органов студенческого самоуправления института (в том числе: конференции, семинары глубокого погружения, круглые столы, квест - марафоны, тренинги, мастер классы, конкурсы, слеты и т.д.);

– созданию в институте условий для формирования навыков межнационального и межконфессионального взаимодействия (организации участия иностранных студентов в основных конкурсах и мероприятиях института, например – фестиваль национальных культур «Без границ», национальный конкурс красоты и таланта «Краса студенчества России»);

– обеспечению психологической поддержки студентов института (проведению тестирований, анкетирования, оказанию консультационной помощи т.д.), а также формированию у студентов мотивации и навыков здорового образа жизни (программа здорового образа жизни).

Одним из важных моментов в организации воспитательного процесса является работа со студентами – первокурсниками.

Для успешного процесса адаптации первокурсников усилена работа кураторов, классных руководителей, заведующих отделениями, социального педагога в создании благоприятного климата, доброжелательной и социально-ориентированной атмосферы. С этой целью систематически проводятся семинары, тренинги, на которых рассматриваются вопросы по проблемам адаптации первокурсников. Работа по адаптации проводится согласно плану. Организована работа по социально-психологической адаптации первокурсников. Педагогом-психологом проводятся групповые и индивидуальные беседы со студентами, социологические опросы, тестирование студентов. В условиях тесного взаимодействия с кураторами в течение года проводятся тренинги в студенческих группах, направленные на сплочение коллектива, формирование лидерских качеств, а также индивидуальные консультации, беседы.

В текущем учебном году проводились семинары с обсуждением следующих вопросов: «Роль здоровьесберегающего воспитания и образования среди студентов БАМИЖТ- филиала ДВГУПС в г. Тынде как условие повышения качества учебного процесса», «Инновационные формы организации воспитательного пространства в общежитии», «Воспитание толерантности, межнациональные отношения в студенческом коллективе», семинар для старост академических групп «Учись руководить», вебинар «Российские патриотические акции, вебинар «Формирование студенческих клубов на базе учебных подразделений в соответствии с требованиями Росмолодежи», и другие.

Советы студенческого самоуправления проводят комплекс мероприятий в помощь успешной адаптации первокурсников, их профессиональной идентификации, развития групповой сплочённости, солидарности, формирования корпоративной культуры и патриотизма, развития навыков планирования и прогнозирования, приобретения личностных качеств, необходимых для успешной учёбы и дальнейшей профессиональной деятельности.

В институте активно ведут свою работу два волонтерских корпуса: «Империя добра» и «Волонтеры - вожатые». «Волонтеры - вожатые» работают в детском оздоровительном лагере «Надежда» в городе Тынды, организуют досуг детей железнодорожников в летний период, проводят культурно-массовые и спортивно – массовые мероприятия. Ежегодно проводятся волонтерские акции.

Студенческим советом был организован и проведен фотоконкурс «Город моего студенчества». Проведены конкурсы: «Лучший волонтер», «Здоровая Россия»; «День первокурсника»; «Жизнь в ярких красках», флешмоб «Песня Победы»; «День дружбы», «Братство народов и наций», «День учителя», «День самоуправления», «Молодежные медиа», мероприятия ко Дню России, патриотические акции и другие.

В течение года обучающиеся института:

- приняли участие в 38 спортивных мероприятиях, от городского до всероссийского уровня, завоевав при этом 15 первых мест, 17 вторых, 8 третьих;

- стали организаторами более 60 социально значимых мероприятий, заняли 28 призовых мест в областных и городских мероприятиях социально – молодежной направленности;

стали лауреатами и призерами 12 региональных, 5 областных, 2 всероссийских творческих фестивалей.

Достижения творческих коллективов института отмечены 67 дипломами 1, 2, 3 степени, благодарственными письмами Комитета по делам молодёжи Администрации города Тынды, областными, региональными и Всероссийскими.

Результаты достижений самодеятельного творчества студентов института представлены на диаграмме (рис.6).

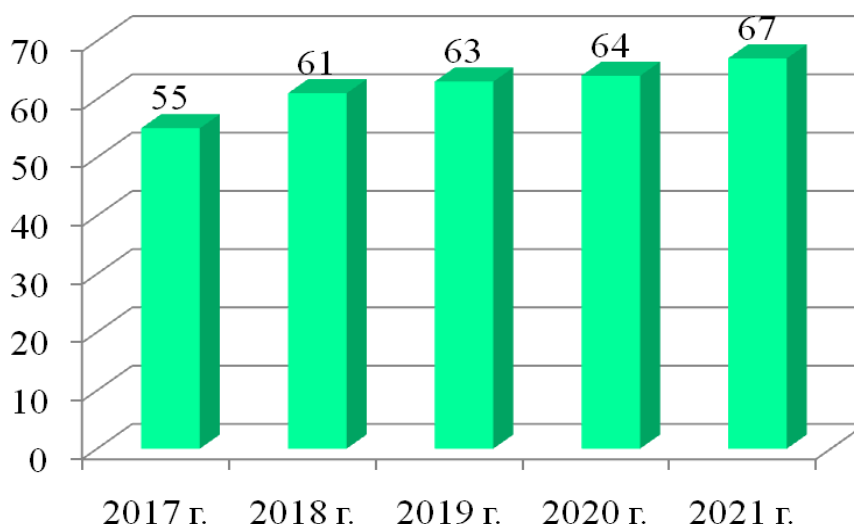


Рис. 6. Дипломы фестивалей и конкурсов.

Студенты института (всего 237 чел.) приняли участие в сдаче норм Всероссийского физкультурно-спортивного комплекса «Готов к труду и обороне (ГТО). По итогам соревнований получены знаки отличия: золото – 5 чел., серебро – 4 чел., бронза – 9 чел.

Результаты представлены в таблице.

Таблица 8

Год	Знак отличия		
	золото	серебро	бронза
2017	6	12	5
2018	13	25	14
2019	6	9	15
2020	5	2	10
2021	5	4	9

Наиболее значимые результаты деятельности воспитательной работы, творчества, спортивно-массовой деятельности:

- «Всероссийская эстафета музейных экспозиций «Мы помним Ваши имена!», посвященная участникам Великой Отечественной войны – транспортникам России» (Диплом 2 степени).
- Международный творческий конкурс «Моя дружная семья» (Диплом, 1-е место);
- Победитель Конкурса творческих проектов «Будущие железнодорожники России» (2-тур Жидовко А.);
- Всероссийский исторический квест «Арктика»(3 место);
- Международный ежегодный конкурс «Студент года- 2021» в номинации «Староста года» (диплом 1- степени); Номинация: Спортсмен года (диплом 2 степени Чумутин Д.);

- Всероссийский конкурс «Юность, наука, культура» (лауреат II степени);
- Международная акция тест по истории Великой Отечественной войны «Каждый день горжусь Россией» (200 сертификатов участников);
- Международный творческий конкурс «Спорт без границ» (Диплом 1-ой степени);
- VII открытый региональный чемпионат «Молодые профессионалы» «Worldskills» г. Якутск (1-е место);
- VI Региональный чемпионат «Молодые профессионалы» «Worldskills» в Амурской области 26-30 октября 2021 (3-е место Эпов Данил);
- Олимпиада профессионального мастерства г. Екатеринбург (диплом участника);
- 2-е место во Всероссийском турнире «Ковер БАМа» по вольной борьбе (Макаров В.);
- 1-е место в Ярмарке - фестивале национальных культур «Без границ» ;
- 2-е место в Фестивале молодежного творчества «Подвиг. Слава. Память», посвященного 76- годовщине Победы ;
- 1-е место во Всероссийском фестивале «Студенческая весна» 1 тур;
- Победитель конкурса «Эшелон Победы» Бобылев Дмитрий;
- 2-е место в конкурсе «Эшелон Победы» (Бачина Дарья);
- 1- место в городском конкурсе «Шаг в профессию» (Бобров Д.А.);
- 3-место Всероссийский конкурс исследовательских и проектных работ «Транспорт будущего»(Бобров Д.А.);
- Всероссийский конкурс «Без срока давности» (муниципальный этап) Бачина Дарья – 1 место; Иващенко Данил – 2 место; Кашеней Виктория – 3 место.

За успехи в общественной и спортивной жизни института обучающиеся поощряются дипломами, кубками, грамотами.

Анализируя динамику развития воспитательной деятельности в институте, следует отметить поступательный прогресс относительно всех видов воспитательной деятельности. Качество воспитательной работы в филиале соответствует уровню современных требований, предъявленных к воспитанию студентов высшего образования и среднего профессионального образования.

1.6. Материально-техническое обеспечение

Байкало-Амурский институт железнодорожного транспорта расположен на территории общей площадью 6.8 га.

Общая площадь учебных помещений составляет 9800 м². Наличие и использование площадей института представлено в таблице 9 и таблице 10

Таблица 9

Наименование показателей	Значение
1	2

Общая площадь зданий (помещений) — всего	24901,1
из нее площадь: учебно-лабораторных зданий	15619,1
в том числе: учебная	9700,1
Спортивный зал	269,1
Общежития	9126

Таблица 10

Перечень зданий и сооружений

№	Наименование объекта	Общая площадь, кв. м.
1	2	3
1	Здание учебно-лабораторного корпуса (по Кирова,8)	6971,4
2	Здание учебного корпуса (по Кирова,5)	4593,8
3	Здание техникума железнодорожного транспорта (по Кр. Пресне, 58)	2792,7
4	Здание общежития (корпус 1-3 и корпус 4)	9125,3
5	Блок обслуживания (учебно-производственные мастерские)	992,1
6	Техническое здание (гараж)	156,2
7	Учебный полигон (открытый профиль)	4250
8	Спортивная площадка (открытый профиль)	1500

Все здания оборудованы средствами внутреннего и наружного охранного видеонаблюдения, пожарной сигнализации и пожаротушения.

В учебных зданиях размещены 51 учебный кабинет, 22 лаборатории, 6 компьютерных классов с доступом в информационную систему Internet, 5 цехов учебных мастерских, 2 крытых спортивных помещения, 2 библиотеки с читальными залами, 2 столовых, конференц-зал оборудованный видеоконференцсвязью на базе мультимедийного оборудования, актовъй зал, медицинский пункт.

На территории института расположен учебный полигон. Оборудование полигона позволяет организовывать лабораторные и практические занятия, для студентов максимально приближая условия работы к производственным. Размещенные на участках полигона рефрижераторная секция, полувагон, тележки грузовых и пассажирских вагонов различных типов, тепловозная тележка, дизели ПД1М, 10 Д 100, Д49, тормозное оборудование грузового вагона позволяют студентам специальности 23.02.06 «Техническая эксплуатация подвижного состава железных дорог» изучить конструкцию данных устройств, виды неисправностей, порядок их технического обслуживания; участок насыпи (высотой 2 м.), старогодный обыкновенный одиночный стрелочный перевод марки 1/9 типа Р-50 на деревянных переводных брусках, новый обыкновенный одиночный стрелочный перевод марки 1/9 типа Р-65 на железобетонных переводных брусках с примыкающим к

нему участком пути на котором расположен регулируемый железнодорожный переезд, участок контрольного тупика, фрагмент железнодорожного железобетонного моста с мостовым полотном с ездой на балласте, верхняя часть промежуточной опоры с подвижной и неподвижной опорными частями создают условия для изучения студентами специальности 08.02.10 «Строительство железных дорог, путь и путевое хозяйство» конструкции элементов верхнего и нижнего строения пути, отработки навыков промера и осмотра пути, выявления неисправностей пути и стрелочных переводов, а также выявления дефектов рельсов средствами ультразвуковой дефектоскопии. Для совершенствования навыков студентов специальностей: 27.02.03 «Автоматика и телемеханика на транспорте (железнодорожном транспорте)» на полигоне оборудованы действующие переездная сигнализация, стрелочный электропривод СП-3, входной, проходной и выходной мачтовые светофоры с управлением из учебной лаборатории. Студенты специальности 13.02.07 «Электроснабжение (по отраслям)» изучают на учебном полигоне института конструкцию основных элементов контактной сети переменного тока типа С136, устройство воздушно-кабельной линии, заземления опор контактной сети.

Практические и лабораторные занятия, проводимые на учебном полигоне, отличаются повышенным интересом студентов, так как позволяют имитировать производственные ситуации.

Так же с целью получения студентами первичных профессиональных навыков по избранной специальности проводится учебная практика на базе специализированных лабораторий и учебно-производственных мастерских. В структуру учебно-производственных мастерских входят: слесарный участок; механообрабатывающий участок; электромонтажный участок; мастерская монтажа устройств СЦБ, электросварочный участок.

Кабинеты, лаборатории, учебно-производственные мастерские и учебный полигон обеспечены действующими макетами, стендами, натуральными образцами, компьютерной техникой и программным обеспечением в объемах, предусмотренных рабочими программами дисциплин, профессиональных модулей и практик, что даёт возможность выполнения предусмотренных Федеральными государственными образовательными стандартами высшего образования и среднего профессионального образования лабораторно-практических работ. При этом, особое внимание в институте уделяется эстетике оформления аудиторий и внедрению современных технических средств обучения: действующие стенды, макеты, модели изготовлены с применением современных материалов, 33 аудитории оснащены мультимедийными комплексами, в 5 кабинетах установлены кодоскопы с комплектами кодотранспарантов, все аудитории обеспечены ученической мебелью.

Учебно-лабораторная база института постоянно обновляется новой современной техникой, оборудованием и средствами обучения.

В учебном процессе широко используются технические средства, информационно-коммуникационные технологии, автоматизированные обучающие и контролируемые системы. Для эффективной подготовки

специалистов широко используется компьютерная техника, установленная в специально оборудованных кабинетах: «Информатика», «Информационные технологии», лаборатория АСУЖТ, кабинет дипломного проектирования, конференц-зал, Информационные технологии в профессиональной деятельности.

В институте действуют 6 компьютерных классов, 4 из них с выходом в сеть Интернет.

Приоритетным по данному направлению работы являлось и остаётся на сегодняшний день – поставка инновационного оборудования, технических средств, внедряемых в филиалах и структурных подразделениях ОАО «РЖД» и обеспечивающих выполнение требований ФГОС ВО, ФГОС СПО третьего поколения.

При содействии ОАО «РЖД» было установлено следующее оборудование:

- автоматизированная обучающая система АОС-Д обучающий комплекс для самостоятельного изучения и контроля знаний требований нормативных документов, правильного порядка действий оперативного персонала хозяйства перевозок, в том числе в случае возникновения нестандартных и аварийных ситуаций в движении поездов и маневровой работе;

- имитационный тренажер ДСП/ДНЦ позволяет работникам изучать и осваивать безопасные методы работы, закреплять навыки действий в стандартных и, что особенно важно, в нестандартных ситуациях;

- имитационный тренажер «Сортировочная станция» является дополнительным полигоном к тренажеру ДСП/ДНЦ. При использовании имитационного тренажера «Сортировочная станция» обучаемые управляют движением поездов и маневровых единиц в парках сортировочной станции в рамках заданного сценария деловой игры. При этом отрабатываются навыки работы по управлению в нормальных и нестандартных ситуациях.

В 2021 году для специальности 08.02.10 «Строительство железных дорог, путь и путевое хозяйство» было приобретено учебно-лабораторное оборудование для проведения практических и лабораторных работ:

- тележка путеизмерительная;
- тахеометр электронный;
- приёмник и контроллер GNSS с зарядным устройством и внешней батареей;

- съёмный дефектоскоп для контроля стрелочных переводов Авикон -15;
- съёмный дефектоскоп для сплошного контроля рельсов с регистратором Авикон -31;

- автономная бортовая портативная система мониторинга состояния путевой инфраструктуры плавности хода и оценки комфортабельности езды пассажиров;

- роботизированный тахеометр с вехой, отражателем, зарядным устройством, внешней батареей.

Учебно-производственные мастерские в 2021 году пополнены оборудованием, инструментами и расходными материалами для аккредитации площадки ЦПДЭ на общую сумму 205 тыс. руб.

В кабинеты и лаборатории БАМИЖТ- филиала ДВГУПС в г. Тынде было поставлено оборудование и технические средства от железнодорожных предприятий Тындинского узла.

На сегодняшний день уровень оснащения института соответствует требованиям, предусмотренным ФГОС ВО и ФГОС СПО, а так же уровню технического оснащения предприятий ж.д. транспорта Тындинского региона, формирующих рынок труда для выпускников института.

2. Показатели деятельности университета, подлежащие самообследованию

№ п/п	Показатели	Единица измерения	Значение показателя
1.	Образовательная деятельность		
1.1	Общая численность студентов (курсантов), обучающихся по образовательным программам бакалавриата, программам специалитета, программам магистратуры, в том числе:	человек	155
1.1.1	По очной форме обучения	человек	25
1.1.2	По очно-заочной форме обучения	человек	0
1.1.3	По заочной форме обучения	человек	130
1.2	Общая численность аспирантов (адъюнктов, ординаторов, интернов, ассистентов-стажеров), обучающихся по образовательным программам подготовки научно-педагогических кадров в аспирантуре (адъюнктуре), программам ординатуры, программам ассистентуры-стажировки, в том числе:	человек	0
1.2.1	По очной форме обучения	человек	0
1.2.2	По очно-заочной форме обучения	человек	0
1.2.3	По заочной форме обучения	человек	0
1.3	Общая численность студентов (курсантов), обучающихся по образовательным программам среднего профессионального образования, в том числе:	человек	1269
1.3.1	По очной форме обучения	человек	607
1.3.2	По очно-заочной форме обучения	человек	0
1.3.3	По заочной форме обучения	человек	662
1.4	Средний балл студентов (курсантов), принятых по результатам единого государственного экзамена на первый курс на обучение по очной форме по программам бакалавриата и специалитета по договору об образовании на обучение по образовательным программам высшего образования	баллы	53,2
1.5	Средний балл студентов (курсантов), принятых по результатам дополнительных вступительных испытаний на первый курс на обучение по очной форме по программам бакалавриата и специалитета по договору об образовании на обучение по образовательным программам высшего образования	баллы	0
1.6	Средний балл студентов (курсантов), принятых по результатам единого государственного экзамена и результатам дополнительных вступительных испытаний на обучение по очной форме по программам бакалавриата и специалитета за счет средств соответствующих бюджетов бюджетной системы Российской Федерации	баллы	0
1.7	Численность студентов (курсантов) - победителей и призеров заключительного этапа всероссийской олимпиады школьников, членов сборных команд Российской Федерации, участвовавших в международных олимпиадах по общеобразовательным предметам по	человек	0

№ п/п	Показатели	Единица измерения	Значение показателя
	специальностям и (или) направлениям подготовки, соответствующим профилю всероссийской олимпиады школьников или международной олимпиады, принятых на очную форму обучения на первый курс по программам бакалавриата и специалитета без вступительных испытаний		
1.8	Численность студентов (курсантов) - победителей и призеров олимпиад школьников, принятых на очную форму обучения на первый курс по программам бакалавриата и специалитета по специальностям и направлениям подготовки, соответствующим профилю олимпиады школьников, без вступительных испытаний	человек	0
1.9	Численность/удельный вес численности студентов (курсантов), принятых на условиях целевого приема на первый курс на очную форму обучения по программам бакалавриата и специалитета в общей численности студентов (курсантов), принятых на первый курс по программам бакалавриата и специалитета на очную форму обучения	человек/%	9/38
1.10	Удельный вес численности студентов (курсантов), обучающихся по программам магистратуры, в общей численности студентов (курсантов), обучающихся по образовательным программам бакалавриата, программам специалитета, программам магистратуры	%	0
1.11	Численность/удельный вес численности студентов (курсантов), имеющих диплом бакалавра, диплом специалиста или диплом магистра других организаций, осуществляющих образовательную деятельность, принятых на первый курс на обучение по программам магистратуры образовательной организации, в общей численности студентов (курсантов), принятых на первый курс по программам магистратуры на очную форму обучения	человек/%	0
1.12	Общая численность студентов образовательной организации, обучающихся в филиале образовательной организации (далее - филиал)	человек	0
2.	Научно-исследовательская деятельность		
2.1	Количество цитирований в индексируемой системе цитирования Web of Science в расчете на 100 научно-педагогических работников	единиц	0
2.2	Количество цитирований в индексируемой системе цитирования Scopus в расчете на 100 научно-педагогических работников	единиц	0
2.3	Количество цитирований в Российском индексе научного цитирования (далее - РИНЦ) в расчете на 100 научно-педагогических работников	единиц	133
2.4	Количество статей в научной периодике, индексируемой в системе цитирования Web of Science, в расчете на 100 научно-педагогических работников	единиц	0
2.5	Количество статей в научной периодике, индексируемой в системе цитирования Scopus, в расчете на 100 научно-педагогических работников	единиц	0
2.6	Количество публикаций в РИНЦ в расчете на 100 научно-педагогических работников	единиц	178
2.7	Общий объем научно-исследовательских, опытно-конструкторских и технологических работ (далее - НИОКР)	тыс. руб.	367
2.8	Объем НИОКР в расчете на одного научно-педагогического работника	тыс. руб.	174,8

№ п/п	Показатели	Единица измерения	Значение показателя
2.9	Удельный вес доходов от НИОКР в общих доходах образовательной организации	%	0,34
2.10	Удельный вес НИОКР, выполненных собственными силами (без привлечения соисполнителей), в общих доходах образовательной организации от НИОКР	%	100
2.11	Доходы от НИОКР (за исключением средств бюджетов бюджетной системы Российской Федерации, государственных фондов поддержки науки) в расчете на одного научно-педагогического работника	тыс. руб.	163,1
2.12	Количество лицензионных соглашений	единиц	0
2.13	Удельный вес средств, полученных образовательной организацией от управления объектами интеллектуальной собственности, в общих доходах образовательной организации	%	0
2.14	Численность/удельный вес численности научно-педагогических работников без ученой степени - до 30 лет, кандидатов наук - до 35 лет, докторов наук - до 40 лет, в общей численности научно-педагогических работников	человек/%	0/0
2.15	Численность/удельный вес численности научно-педагогических работников, имеющих ученую степень кандидата наук, в общей численности научно-педагогических работников образовательной организации	человек/%	1 / 44,4
2.16	Численность/удельный вес численности научно-педагогических работников, имеющих ученую степень доктора наук, в общей численности научно-педагогических работников образовательной организации	человек/%	0 / 0
2.17	Численность/удельный вес численности научно-педагогических работников, имеющих ученую степень кандидата и доктора наук, в общей численности научно-педагогических работников филиала (без совместителей и работающих по договорам гражданско-правового характера)	человек/%	0 / 0
2.18	Количество научных журналов, в том числе электронных, издаваемых образовательной организацией	единиц	0
2.19	Количество грантов за отчетный период в расчете на 100 научно-педагогических работников	единиц	0
3.	Международная деятельность		
3.1	Численность/удельный вес численности иностранных студентов (курсантов) (кроме стран Содружества Независимых Государств (далее - СНГ)), обучающихся по образовательным программам бакалавриата, программам специалитета, программам магистратуры, в общей численности студентов (курсантов), в том числе:	человек/%	0
3.1.1	По очной форме обучения	человек/%	0
3.1.2	По очно-заочной форме обучения	человек/%	0
3.1.3	По заочной форме обучения	человек/%	0
3.2	Численность/удельный вес численности иностранных студентов (курсантов) из стран СНГ, обучающихся по образовательным	человек/%	1/0,65

№ п/п	Показатели	Единица измерения	Значение показателя
	программам бакалавриата, программам специалитета, программам магистратуры, в общей численности студентов (курсантов), в том числе:		
3.2.1	По очной форме обучения	человек/%	1 / 4
3.2.2	По очно-заочной форме обучения	человек/%	0 / 0
3.2.3	По заочной форме обучения	человек/%	0 / 0
3.3	Численность/удельный вес численности иностранных студентов (курсантов) (кроме стран СНГ), завершивших освоение образовательных программ бакалавриата, программ специалитета, программ магистратуры, в общем выпуске студентов (курсантов)	человек/%	0 / 0
3.4	Численность/удельный вес численности иностранных студентов (курсантов) из стран СНГ, завершивших освоение образовательных программ бакалавриата, программ специалитета, программ магистратуры, в общем выпуске студентов (курсантов)	человек/ %	0 / 0
3.5	Численность/удельный вес численности студентов (курсантов) образовательной организации, обучающихся по очной форме обучения по образовательным программам бакалавриата, программам специалитета, программам магистратуры, прошедших обучение за рубежом не менее семестра (триместра), в общей численности студентов (курсантов)	человек/%	0 / 0
3.6	Численность студентов (курсантов) иностранных образовательных организаций, прошедших обучение в образовательной организации по очной форме обучения по образовательным программам бакалавриата, программам специалитета, программам магистратуры не менее семестра (триместра)	человек	0
3.7	Численность/удельный вес численности иностранных граждан из числа научно-педагогических работников в общей численности научно-педагогических работников	человек/%	0 / 0
3.8	Численность/удельный вес численности иностранных граждан (кроме стран СНГ) из числа аспирантов (адъюнктов, ординаторов, интернов, ассистентов-стажеров) образовательной организации в общей численности аспирантов (адъюнктов, ординаторов, интернов, ассистентов-стажеров)	человек/%	0
3.9	Численность/удельный вес численности иностранных граждан стран СНГ из числа аспирантов (адъюнктов, ординаторов, интернов, ассистентов-стажеров) образовательной организации в общей численности аспирантов (адъюнктов, ординаторов, интернов, ассистентов-стажеров)	человек/%	0
3.10	Объем средств, полученных образовательной организацией на выполнение НИОКР от иностранных граждан и иностранных юридических лиц	тыс. руб.	0
3.11	Объем средств от образовательной деятельности, полученных образовательной организацией от иностранных граждан и иностранных юридических лиц	тыс. руб.	95,9
4.	Финансово-экономическая деятельность		
4.1	Доходы образовательной организации по всем видам финансового обеспечения (деятельности)	тыс. руб.	106472,8

№ п/п	Показатели	Единица измерения	Значение показателя
4.2	Доходы образовательной организации по всем видам финансового обеспечения (деятельности) в расчете на одного научно-педагогического работника	тыс. руб.	50701,3
4.3	Доходы образовательной организации из средств от приносящей доход деятельности в расчете на одного научно-педагогического работника	тыс. руб.	28326,9
4.4	Отношение среднего заработка научно-педагогического работника в образовательной организации (по всем видам финансового обеспечения (деятельности)) к средней заработной плате по экономике региона	%	238,0
5.	Инфраструктура		
5.1	Общая площадь помещений, в которых осуществляется образовательная деятельность, в расчете на одного студента (курсанта), в том числе:	кв. м	411,0
5.1.1	Имеющихся у образовательной организации на праве собственности	кв. м	0
5.1.2	Закрепленных за образовательной организацией на праве оперативного управления	кв. м	403,9
5.1.3	Предоставленных образовательной организации в аренду, безвозмездное пользование	кв. м	7,1
5.2	Количество компьютеров в расчете на одного студента (курсанта)	единиц	6,2
5.3	Удельный вес стоимости оборудования (не старше 5 лет) образовательной организации в общей стоимости оборудования	%	23
5.4	Количество экземпляров печатных учебных изданий (включая учебники и учебные пособия) из общего количества единиц хранения библиотечного фонда, состоящих на учете, в расчете на одного студента (курсанта)	единиц	1637,6
5.5	Удельный вес укрупненных групп специальностей и направлений подготовки, обеспеченных электронными учебными изданиями (включая учебники и учебные пособия) в количестве не менее 20 изданий по основным областям знаний	%	100
5.6	Численность/удельный вес численности студентов (курсантов), проживающих в общежитиях, в общей численности студентов (курсантов), нуждающихся в общежитиях	человек/%	170/100
6.	Обучение инвалидов и лиц с ограниченными возможностями здоровья		
6.1	Численность/удельный вес численности студентов (курсантов) из числа инвалидов и лиц с ограниченными возможностями здоровья, обучающихся по программам бакалавриата, программам специалитета и программам магистратуры, в общей численности студентов (курсантов), обучающихся по программам бакалавриата, программам специалитета и программам магистратуры	человек/%	0 / 0
6.2	Общее количество адаптированных образовательных программ высшего образования, в том числе	единиц	0
6.2.1	программ бакалавриата и программ специалитета	единиц	0
	для инвалидов и лиц с ограниченными возможностями здоровья с нарушениями зрения	единиц	0

№ п/п	Показатели	Единица измерения	Значение показателя
	нарушениями зрения		
	для инвалидов и лиц с ограниченными возможностями здоровья с нарушениями слуха	единиц	0
	для инвалидов и лиц с ограниченными возможностями здоровья с нарушениями опорно-двигательного аппарата	единиц	0
	для инвалидов и лиц с ограниченными возможностями здоровья с другими нарушениями	единиц	0
	для инвалидов и лиц с ограниченными возможностями здоровья со сложными дефектами (два и более нарушений)	единиц	0
6.2.2	программ магистратуры	единиц	0
	для инвалидов и лиц с ограниченными возможностями здоровья с нарушениями зрения	единиц	0
	для инвалидов и лиц с ограниченными возможностями здоровья с нарушениями слуха	единиц	0
	для инвалидов и лиц с ограниченными возможностями здоровья с нарушениями опорно-двигательного аппарата	единиц	0
	для инвалидов и лиц с ограниченными возможностями здоровья с другими нарушениями	единиц	0
	для инвалидов и лиц с ограниченными возможностями здоровья со сложными дефектами (два и более нарушений)	единиц	0
6.3	Общая численность инвалидов и лиц с ограниченными возможностями здоровья, обучающихся по программам бакалавриата и программам специалитета, в том числе	человек	0
6.3.1	по очной форме обучения	человек	0
	инвалидов и лиц с ограниченными возможностями здоровья с нарушениями зрения	человек	0
	инвалидов и лиц с ограниченными возможностями здоровья с нарушениями слуха	человек	0
	инвалидов и лиц с ограниченными возможностями здоровья с нарушениями опорно-двигательного аппарата	человек	0
	инвалидов и лиц с ограниченными возможностями здоровья с другими нарушениями	человек	0
	инвалидов и лиц с ограниченными возможностями здоровья со сложными дефектами (два и более нарушений)	человек	0
6.3.2	по очно-заочной форме обучения	человек	0
	инвалидов и лиц с ограниченными возможностями здоровья с нарушениями зрения	человек	0
	инвалидов и лиц с ограниченными возможностями здоровья с нарушениями слуха	человек	0

№ п/п	Показатели	Единица измерения	Значение показателя
	инвалидов и лиц с ограниченными возможностями здоровья с нарушениями опорно-двигательного аппарата	человек	0
	инвалидов и лиц с ограниченными возможностями здоровья с другими нарушениями	человек	0
	инвалидов и лиц с ограниченными возможностями здоровья со сложными дефектами (два и более нарушений)	человек	0
6.3.3	по заочной форме обучения	человек	
	инвалидов и лиц с ограниченными возможностями здоровья с нарушениями зрения	человек	0
	инвалидов и лиц с ограниченными возможностями здоровья с нарушениями слуха	человек	0
	инвалидов и лиц с ограниченными возможностями здоровья с нарушениями опорно-двигательного аппарата	человек	0
	инвалидов и лиц с ограниченными возможностями здоровья с другими нарушениями	человек	0
	инвалидов и лиц с ограниченными возможностями здоровья со сложными дефектами (два и более нарушений)	человек	0
6.4	Общая численность инвалидов и лиц с ограниченными возможностями здоровья, обучающихся по адаптированным программам бакалавриата и программам специалитета, в том числе	человек	0
6.4.1	по очной форме обучения	человек	0
	инвалидов и лиц с ограниченными возможностями здоровья с нарушениями зрения	человек	0
	инвалидов и лиц с ограниченными возможностями здоровья с нарушениями слуха	человек	0
	инвалидов и лиц с ограниченными возможностями здоровья с нарушениями опорно-двигательного аппарата	человек	0
	инвалидов и лиц с ограниченными возможностями здоровья с другими нарушениями	человек	0
	инвалидов и лиц с ограниченными возможностями здоровья со сложными дефектами (два и более нарушений)	человек	0
6.4.2	по очно-заочной форме обучения	человек	0
	инвалидов и лиц с ограниченными возможностями здоровья с нарушениями зрения	человек	0
	инвалидов и лиц с ограниченными возможностями здоровья с нарушениями слуха	человек	0
	инвалидов и лиц с ограниченными возможностями здоровья с нарушениями опорно-двигательного аппарата	человек	0
	инвалидов и лиц с ограниченными возможностями здоровья с другими нарушениями	человек	0

№ п/п	Показатели	Единица измерения	Значение показателя
	инвалидов и лиц с ограниченными возможностями здоровья со сложными дефектами (два и более нарушений)	человек	0
6.4.3	по заочной форме обучения	человек	0
	инвалидов и лиц с ограниченными возможностями здоровья с нарушениями зрения	человек	0
	инвалидов и лиц с ограниченными возможностями здоровья с нарушениями слуха	человек	0
	инвалидов и лиц с ограниченными возможностями здоровья с нарушениями опорно-двигательного аппарата	человек	0
	инвалидов и лиц с ограниченными возможностями здоровья с другими нарушениями	человек	0
	инвалидов и лиц с ограниченными возможностями здоровья со сложными дефектами (два и более нарушений)	человек	0
6.5	Общая численность инвалидов и лиц с ограниченными возможностями здоровья, обучающихся по программам магистратуры, в том числе	человек	0
6.5.1	по очной форме обучения	человек	0
	инвалидов и лиц с ограниченными возможностями здоровья с нарушениями зрения	человек	0
	инвалидов и лиц с ограниченными возможностями здоровья с нарушениями слуха	человек	0
	инвалидов и лиц с ограниченными возможностями здоровья с нарушениями опорно-двигательного аппарата	человек	0
	инвалидов и лиц с ограниченными возможностями здоровья с другими нарушениями	человек	0
	инвалидов и лиц с ограниченными возможностями здоровья со сложными дефектами (два и более нарушений)	человек	0
6.5.2	по очно-заочной форме обучения	человек	0
	инвалидов и лиц с ограниченными возможностями здоровья с нарушениями зрения	человек	0
	инвалидов и лиц с ограниченными возможностями здоровья с нарушениями слуха	человек	0
	инвалидов и лиц с ограниченными возможностями здоровья с нарушениями опорно-двигательного аппарата	человек	0
	инвалидов и лиц с ограниченными возможностями здоровья с другими нарушениями	человек	0
	инвалидов и лиц с ограниченными возможностями здоровья со сложными дефектами (два и более нарушений)	человек	0
6.5.3	по заочной форме обучения	человек	0
	инвалидов и лиц с ограниченными возможностями здоровья с	человек	0

№ п/п	Показатели	Единица измерения	Значение показателя
	нарушениями зрения		
	инвалидов и лиц с ограниченными возможностями здоровья с нарушениями слуха	человек	0
	инвалидов и лиц с ограниченными возможностями здоровья с нарушениями опорно-двигательного аппарата	человек	0
	инвалидов и лиц с ограниченными возможностями здоровья с другими нарушениями	человек	0
	инвалидов и лиц с ограниченными возможностями здоровья со сложными дефектами (два и более нарушений)	человек	0
6.6	Общая численность инвалидов и лиц с ограниченными возможностями здоровья, обучающихся по адаптированным программам бакалавриата и программам специалитета, в том числе	человек	0
6.6.1	по очной форме обучения	человек	0
	инвалидов и лиц с ограниченными возможностями здоровья с нарушениями зрения	человек	0
	инвалидов и лиц с ограниченными возможностями здоровья с нарушениями слуха	человек	0
	инвалидов и лиц с ограниченными возможностями здоровья с нарушениями опорно-двигательного аппарата	человек	0
	инвалидов и лиц с ограниченными возможностями здоровья с другими нарушениями	человек	0
	инвалидов и лиц с ограниченными возможностями здоровья со сложными дефектами (два и более нарушений)	человек	0
6.6.2	по очно-заочной форме обучения	человек	0
	инвалидов и лиц с ограниченными возможностями здоровья с нарушениями зрения	человек	0
	инвалидов и лиц с ограниченными возможностями здоровья с нарушениями слуха	человек	0
	инвалидов и лиц с ограниченными возможностями здоровья с нарушениями опорно-двигательного аппарата	человек	0
	инвалидов и лиц с ограниченными возможностями здоровья с другими нарушениями	человек	0
	инвалидов и лиц с ограниченными возможностями здоровья со сложными дефектами (два и более нарушений)	человек	0
6.6.3	по заочной форме обучения	человек	0
	инвалидов и лиц с ограниченными возможностями здоровья с нарушениями зрения	человек	0
	инвалидов и лиц с ограниченными возможностями здоровья с нарушениями слуха	человек	0

№ п/п	Показатели	Единица измерения	Значение показателя
	инвалидов и лиц с ограниченными возможностями здоровья с нарушениями опорно-двигательного аппарата	человек	0
	инвалидов и лиц с ограниченными возможностями здоровья с другими нарушениями	человек	0
	инвалидов и лиц с ограниченными возможностями здоровья со сложными дефектами (два и более нарушений)	человек	0
6.7	Численность/удельный вес численности работников образовательной организации, прошедших повышение квалификации по вопросам получения высшего образования инвалидами и лицами с ограниченными возможностями здоровья, в общей численности работников образовательной организации, в том числе:	человек/%	0 / 0
6.7.1	численность/удельный вес профессорско-преподавательского состава, прошедшего повышение квалификации по вопросам получения высшего образования инвалидами и лицами с ограниченными возможностями здоровья, в общей численности профессорско-преподавательского состава	человек/%	0 / 0
6.7.2	численность/удельный вес учебно-вспомогательного персонала, прошедшего повышение квалификации по вопросам получения высшего образования инвалидами и лицами с ограниченными возможностями здоровья, в общей численности учебно-вспомогательного персонала	человек/%	0 / 0